

# Městský úřad Cheb, odbor stavební a životního prostředí

náměstí Krále Jiřího z Poděbrad 14, 350 20 Cheb

Č.j: MUCH 96399/2024  
Spis. zn.: KSÚ 7741/2024  
Vyřizuje: Petra Šmídová  
E-mail: smidova@cheb.cz  
Telefon: 354 440 521

Cheb 14.10.2024

Obecní úřad Pomezí nad Ohří	
Došlo:	15. 10. 2024
Č.j. <i>OCNO 481/2024</i>	vyřídil:
Příl.	

## VEŘEJNÁ VYHLÁŠKA opatření obecné povahy

### Stanovení přechodné úpravy provozu na pozemních komunikacích

Městský úřad Cheb, odbor stavební a životního prostředí, jako příslušný orgán státní správy ve věcech provozu na pozemních komunikacích podle § 124 odst. 6) a ustanovení § 77 odst. 1 písm. c) zákona č. 361/2000 Sb., o provozu na pozemních komunikacích a o změnách některých zákonů (zákon o silničním provozu), ve znění pozdějších předpisů (dále jen „zákon o silničním provozu“), na základě podnětu společnosti Údržba silnic Karlovarského kraje, a.s., IČ: 264 02 068, Na Vlečce 177, 360 01 Otovice, na stanovení přechodné úpravy provozu na silnicích II. a III. třídy nacházejících se ve „správním obvodu obce s rozšířenou působností Cheb“ pro opakované činnosti spojené s údržbou a opravami silnic v majetkové správě Krajské správy a údržby silnic Karlovarského kraje, příspěvkové organizace, ve smyslu ustanovení § 61 odst. 4 zákona o silničním provozu, po předchozím písemném vyjádření příslušného orgánu Policie ČR, kterým je dopravní inspektorát PČR Krajského ředitelství policie Karlovarského kraje, ze dne 08.10.2024 pod č.j.: KRPK-80474/CJ-2024-190206, v návaznosti na ustanovení § 77 odst. 5 zákona o silničním provozu a §§ části šesté zákona č. 500/2004 Sb., správní řád, ve znění pozdějších předpisů (dále jen „správní řád“), vydává toto opatření obecné povahy, kterým

#### stanoví přechodnou úpravu provozu

na silnici II/212 v km cca 29,757 – 48,735; na silnici III/2125 v km cca 1,251 – 7,349; na silnici III/2126 v km cca 0,000 – 1,287; na silnici III/2127 v km cca 0,000 – 1,089; na silnici III/2128 v km cca 0,000 – 2,813; na silnici III/2129 v km cca 0,000 – 4,109; na silnici III/21210 v km cca 0,300 – 4,494; na silnici III/21211 v km cca 0,000 – 2,527; na silnici III/21213 v km cca 0,000 – 6,151; na silnici III/21214 v km cca 0,000 – 1,184; na silnici III/21216 v km cca 3,700 – 4,679; na silnici III/21217 v km cca 0,000 – 9,851; na silnici III/21222 v km cca 0,000 – 3,856; na silnici III/21223 v km cca 0,000 – 3,977; na silnici III/21224 v km cca 0,000 – 3,969; na silnici III/21225 v km cca 0,000 – 0,733; na silnici III/21226 v km cca 0,000 – 7,065; na silnici III/21227 v km cca 0,000 – 4,481; na silnici III/21228 v km cca 0,000 – 1,851; na silnici III/21229 v km cca 0,000 – 4,385; na silnici III/21231 v km cca 0,000 – 3,157; na silnici III/21232 v km cca 0,000 – 2,871; na silnici III/21233 v km cca 0,000 – 1,745; na silnici III/21237 v km cca 0,000 – 1,736; na silnici III/21238 v km cca 0,000 – 0,803; na silnici III/21239 v km cca 0,000 – 1,553; na silnici III/21240 v km cca 0,000 – 6,418; na silnici III/21241 v km cca 0,000 – 2,284; na silnici II/213 v km cca 0,000 – 14,200 a 18,800 – 21,630; na silnici III/2132 v km cca 0,000 – 10,670; na silnici III/2134 v km cca 0,000 – 5,937; na silnici III/2135 v km cca 0,000 – 1,284; na silnici III/2136 v km cca 0,000 – 4,779; na silnici III/21310 v km cca 0,000 – 5,340; na silnici III/21311 v km cca 0,000 – 1,550; na silnici III/21312 v km cca 0,000 – 3,683; na silnici III/21313 v km cca 0,000 – 3,009; na silnici III/21320 v km cca 0,000 – 12,127; na silnici III/21321 v km cca 0,000 – 0,643; na silnici III/21323 v km cca 0,000 – 4,116; na silnici III/21324 v km cca 0,000 – 2,360; na silnici III/21325 v km cca 0,000 – 4,014; na silnici III/21326 v km cca 0,000 – 2,224; na silnici III/21327 v km cca 0,000 – 1,420; na silnici III/21328 v km cca 0,000 – 3,128; na silnici III/21329 v km cca 0,000 – 1,890; na silnici III/21330 v km cca 0,000 – 4,051; na silnici II/214 v km cca 0,000 – 9,193; na silnici III/2141 v km cca 0,000 – 3,754; na silnici III/2143 v km cca 0,000 – 1,008; na silnici III/2144 v km cca 0,000 – 0,892; na silnici III/2145 v km cca 0,000 – 1,640; na silnici III/2146 v km cca 0,000 – 4,218; na silnici III/2147 v km cca 0,000 – 2,805; na silnici III/2148 v km cca 0,000 – 9,212; na silnici III/2149 v km cca 0,000 – 1,275; na silnici III/21410 v km cca 0,000 – 11,681; na silnici III/21412 v km cca 0,000 – 3,297; na silnici III/21413 v km cca 0,000 – 6,805; na silnici

III/21414 v km cca 0,000 – 2,662; na silnici III/21415 v km cca 0,000 – 0,456; na silnici III/21416 v km cca 0,000 – 1,136; na silnici III/21418 v km cca 0,000 – 3,500; na silnici III/21419 v km cca 0,000 – 2,223; na silnici II/218 v km cca 0,000 – 2,880; na silnici II/606 v km cca 28,359 – 40,505; na silnici III/0218 v km cca 0,000 – 3,064; na silnici III/02111 v km cca 0,000 – 2,974; na silnici III/02114 v km cca 0,000 – 1,254; na silnici III/21030 v km cca 16,323 – 21,739, dle přiložených schémat B/1, B/3, B/4, B/7, B/9, B/10, B/11, B/12, B/14.3, B/24, B/25.1, B/25.2 a B/25.3 pro označení pracovních míst na pozemních komunikacích v obci - TP 66 (Zásady pro označování pracovních míst na pozemních komunikacích“ schválených Ministerstvem dopravy pod č.j. 21/2015-120-TN/1); schémat C/1, C/2, C/3, C/6, C/7, C/10c, C/11, C/12, C/13 a C/14 pro označení pracovních míst na pozemních komunikacích mimo obec - TP 66 (Zásady pro označování pracovních míst na pozemních komunikacích“ schválených Ministerstvem dopravy pod č.j. 21/2015-120-TN/1) a grafických schémat pro označení pracovního místa na pozemních komunikacích v obci a mimo obec během výspravy vozovky za užití turbomechanismů a během kosení travních porostů.

**Provedení a umístění dopravního značení:** Přenosné dopravní značky budou provedeny jako retroreflexní, upevněny spodním okrajem ve výšce min. 0,60 m nad úrovní vozovky na červenobíle pruhovaném podpěrném hliníkovém nebo ocelovém sloupku ukotveném do podkladní desky schváleného typu za dodržení průjezdního prostoru. Červené a bílé pruhy na podpěrných sloupcích musí být provedeny z retroreflexní fólie nejméně třídy R´ 1 o šířce 0,10 – 0,20 m.

**Důvod:** označení pracovního místa během činnosti spojené s údržbou nebo opravou výše uvedených silnic

**Termín přechodné úpravy provozu:** od 01.01.2025 do 31.12.2025 na dobu nezbytně nutnou v období provádění prací spojených s údržbou nebo opravou výše uvedených silnic

**Stanovené podmínky:**

1. Umístění a provedení přenosných dopravních značek a dopravního zařízení (dále jen „dopravní značení“) bude realizováno podle schémat B/1, B/3, B/4, B/7, B/9, B/10, B/11, B/12, B/14.3, B/24, B/25.1, B/25.2 a B/25.3 pro označení pracovních míst v obci; podle schémat C/1, C/2, C/3, C/6, C/7, C/10c, C/11, C/12, C/13 a C/14 pro označení pracovních míst mimo obec, anebo podle grafických schémat pro označení pracovního místa na pozemních komunikacích v obci a mimo obec během výspravy vozovky za užití turbomechanismů; a během kosení travních porostů v souladu s ustanovením zákona o silničním provozu a vyhlášky a bude splňovat požadavky souvisejících předpisů a norem za využití TP 66 Zásady pro označování pracovních míst na pozemních komunikacích“ schválených Ministerstvem dopravy pod č.j. 21/2015-120-TN/1. Soubory schémat pro označení pracovních míst v obci a mimo obec tvoří nedílnou součást tohoto stanovení.
2. Stanovené dopravní značení bude použito pouze v době faktického provádění prací spojených s údržbou nebo opravami silnic II. a III. třídy ve správním obvodu obce s rozšířenou působností Cheb, po ukončení prací bude neprodleně odstraněno. Stávající dopravní značky, které by byly v rozporu s touto přechodnou úpravou provozu, budou předepsaným způsobem dočasně zneplatněny.
3. V případě, že dopravní značení bude umístěno v rozporu s výše uvedenou přechodnou úpravou provozu na pozemních komunikacích (např. z důvodu odcizení, poškození DZ, atd.), je žadatel povinen zjednat okamžitou nápravu. Zodpovědná osoba za provádění údržbových prací rozhodne o variantě přechodného dopravního značení a zajistí jeho řádnou realizaci včas před zahájením prací.
4. Kontaktní osobou žadatele je paní Eva Matoušková, provozní inspektor silnic, tel.: 724 241 024.
5. Toto stanovení musí být v případě potřeby (na místě užití dopravního značení) předloženo kontrolním orgánům k nahlédnutí.
6. Stanovením přechodné úpravy provozu na pozemních komunikacích nejsou dotčena ustanovení §§ 24 a 25 zákona č. 13/1997 Sb., o pozemních komunikacích, ve znění pozdějších předpisů (dále jen „zákon o pozemních komunikacích“), a ustanovení §§ 39 a 40 vyhlášky č. 104/1997 Sb., kterou se provádí zákon o pozemních komunikacích. Stanovení přechodné úpravy provozu na pozemních komunikacích nenahrazuje povolení omezení obecného užívání pozemních komunikací uzavírkou, povolení zvláštního užívání pozemních komunikací ani jiná rozhodnutí, souhlas, stanovisko, posouzení, případně jiné opatření dotčeného správního úřadu vyžadované zvláštním předpisem.

Městský úřad Cheb, odbor stavební a životního prostředí, si vyhrazuje právo toto stanovení změnit nebo doplnit, pokud si to vyžádá veřejný zájem.

### Odůvodnění

Dne 09.10.2024 podala Údržba silnic Karlovarského kraje, a.s., IČ: 264 02 068, Na Vlečce 177, 360 01 Otovice, Městskému úřadu Cheb, odboru stavebnímu a životního prostředí, jako příslušnému orgánu státní správy ve věcech provozu na pozemních komunikacích podle § 124 odst. 6) zákona o silničním provozu, v souladu s ustanovením § 77 odst. 1 písm. c) zákona o silničním provozu, podnět na stanovení přechodné úpravy provozu na pozemních komunikacích pro opakované činnosti spojené s údržbou nebo opravami silnic II. a III. třídy ve správním obvodu obce s rozšířenou působností Cheb v roce 2025. Podnět na stanovení přechodné úpravy provozu byl v souladu s ustanovením § 77 odst. 2 písm. b) zákona o silničním provozu doložen stanoviskem dotčeného orgánu, kterým je při stanovení přechodné úpravy provozu na pozemních komunikacích policie, jde-li o silnice, místní komunikace a veřejně přístupné účelové komunikace.

Dopravní inspektorát Policie ČR Krajského ředitelství policie Karlovarského kraje, ve svém stanovisku č.j.: KRPK-80474/ČJ-2024-190206 ze dne 08.10.2024 souhlasí s navrženým dopravním opatřením pro užití během faktického provádění prací spojených s údržbou nebo opravami silnic II. a III. třídy ve správním obvodu obce s rozšířenou působností Cheb v roce 2025. Městský úřad Cheb, odbor stavební a životního prostředí, v souladu s ustanovením § 77 odst. 5 zákona o silničním provozu nedoručuje návrh opatření obecné povahy a nevyzývá dotčené osoby k podávání připomínek nebo námitek.

### Poučení

Podle § 173 odst. 2 správního řádu proti opatření obecné povahy nelze podat opravný prostředek. Podle § 174 odst. 2 správního řádu lze soulad opatření obecné povahy posoudit v přezkumném řízení. Usnesení o zahájení přezkumného řízení lze vydat do 1 roku od účinnosti opatření obecné povahy. Opatření obecné povahy se doručuje veřejnou vyhláškou podle § 25 správního řádu. Tento dokument musí být vyvěšen na úřední desce správního orgánu, který písemnost doručuje a současně zveřejněn způsobem umožňujícím dálkový přístup. Patnáctým dnem po vyvěšení se písemnost považuje za doručenu. Opatření obecné povahy v souladu s ustanovením § 77 odst. 5 zákona o silničním provozu nabývá účinnosti pátým dnem po vyvěšení na úřední desce správního orgánu, který písemnost doručuje. Vztahuje-li se stanovení přechodné úpravy provozu na pozemních komunikacích k provozu v zastavěném území obce nebo může-li stanovením přechodné úpravy provozu na pozemních komunikacích dojít ke zvýšení hustoty provozu v zastavěném území dotčené obce, opatření obecné povahy se v souladu s ustanovením § 77 odst. 5 zákona o silničním provozu zveřejní i na úřední desce obecního úřadu dotčené obce.

Ing. Jaroslav Šinka v. r.  
vedoucí odboru stavebního  
a životního prostředí

### Přílohy

- příloha č. 1 – schémata B/1, B/3, B/4, B/7, B/9, B/10, B/11, B/12, B/14.3, B/24, B/25.1, B/25.2 a B/25.3 pro označení pracovních míst v obci
- příloha č. 2 – schémata C/1, C/2, C/3, C/6, C/7, C/10c, C/11, C/12, C/13 a C/14 pro označení pracovních míst mimo obec
- příloha č. 3 – návrh dopravního opatření během výspravy vozovek za užití turbomechanismů
- příloha č. 4 – návrh dopravního opatření během kosení travních porostů

Vyvěšeno dne.....

Sejmuto dne.....

Razítko správního orgánu, který potvrzuje vyvěšení a sejmnutí dokumentu a podpis oprávněné osoby potvrzující vyvěšení a sejmnutí.

V elektronické podobě zveřejněno od:..... zveřejněno do:.....

Razítko správního orgánu a podpis oprávněné osoby potvrzující elektronické zveřejnění dokumentu.

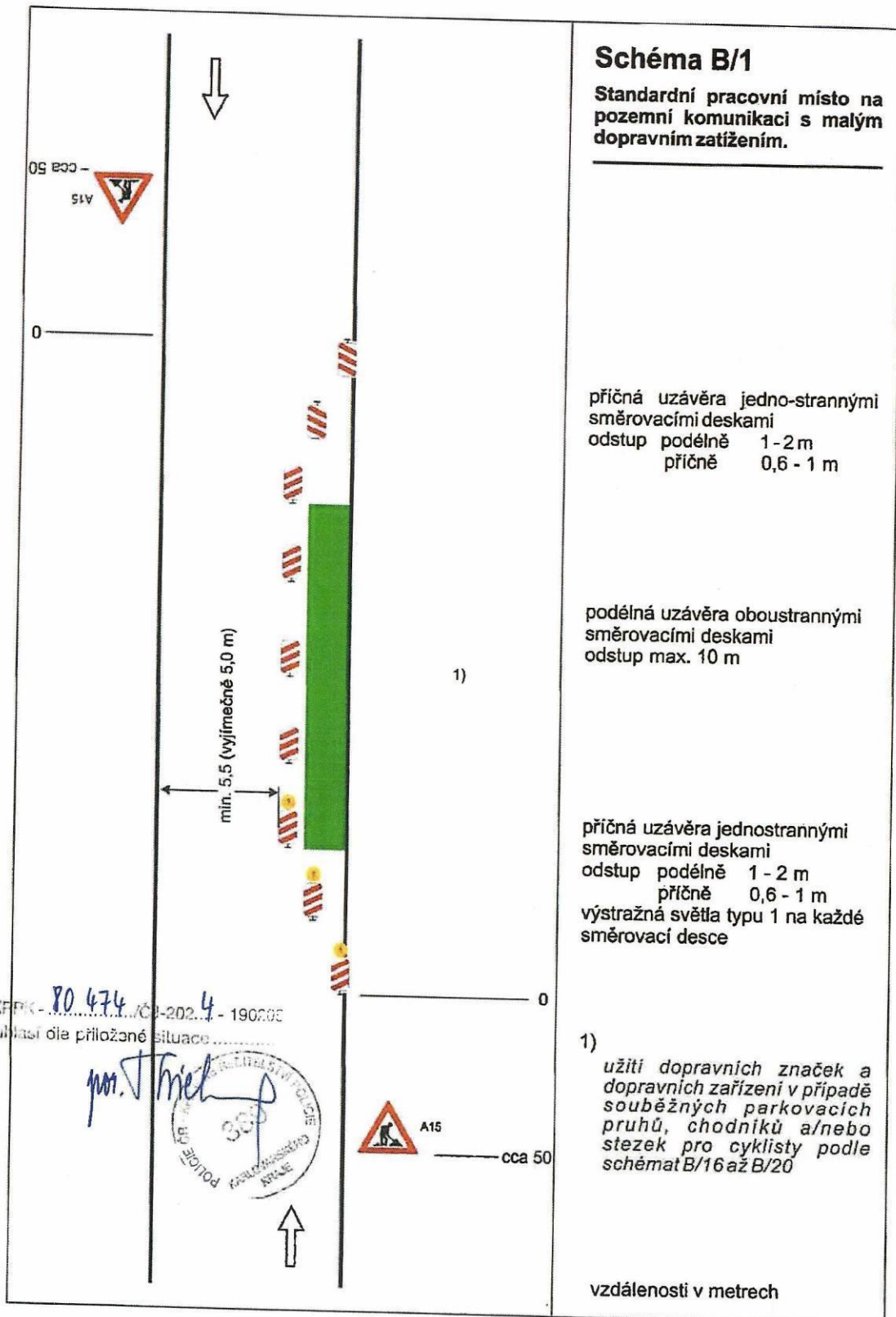
Toto opatření obecné povahy nabylo účinnosti dne.....

Rozdělovník - k vyvěšení na úřední desce

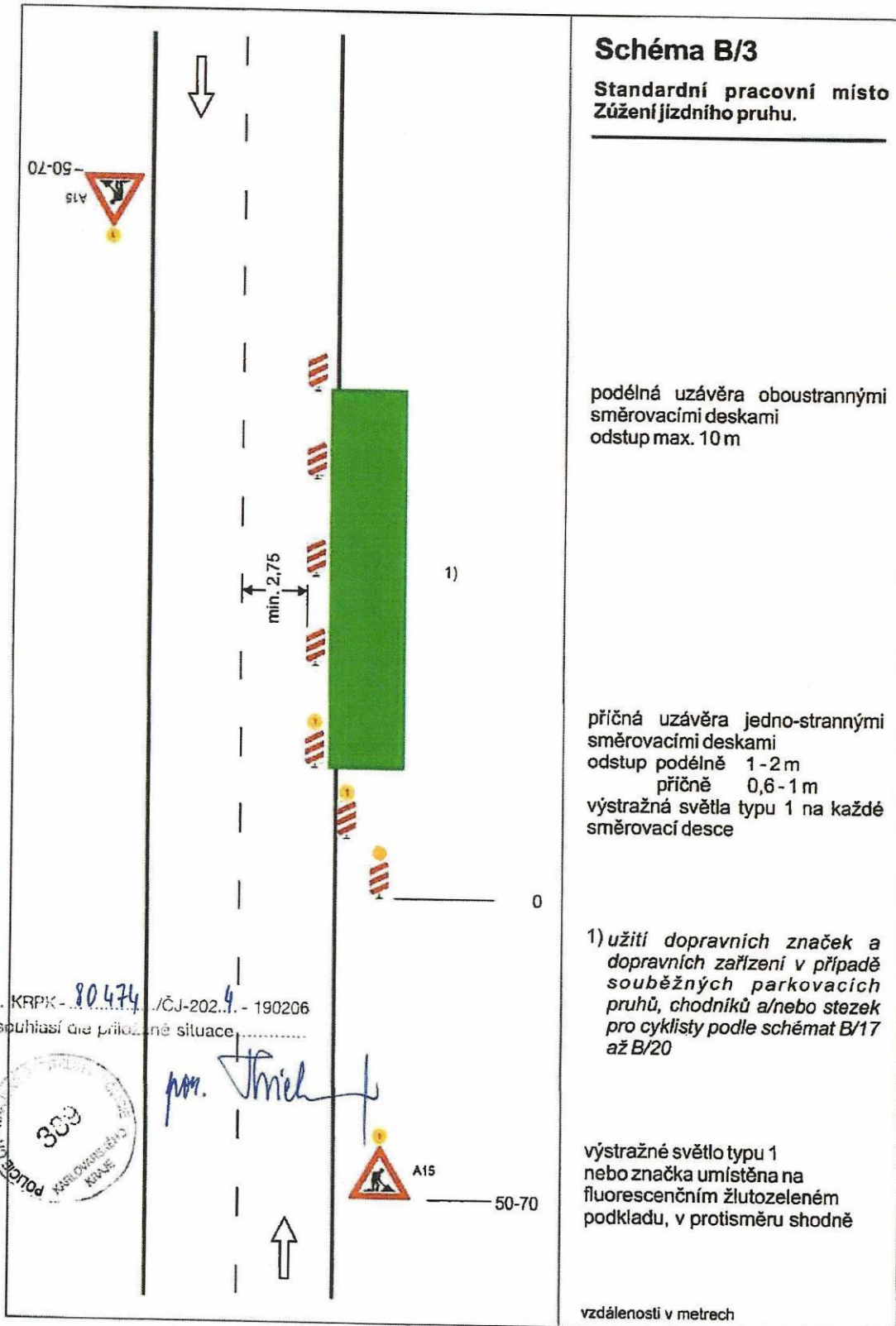
- Městský úřad Cheb
- Obecní úřad Dolní Žandov
- Městský úřad Františkovy Lázně
- Obecní úřad Křižovatka
- Obecní úřad Libá
- Obecní úřad Lipová
- Městský úřad Luby
- Obecní úřad Milhostov
- Obecní úřad Milíkov
- Obecní úřad Nebanice
- Obecní úřad Nový Kostel
- Obecní úřad Odrava
- Obecní úřad Okrouhlá
- Městský úřad Plesná
- Obecní úřad Pomezí nad Ohří
- Obecní úřad Poustka
- Městský úřad Skalná
- Obecní úřad Třebeň
- Obecní úřad Tuřany
- Obecní úřad Velký Luh
- Obecní úřad Vojtanov

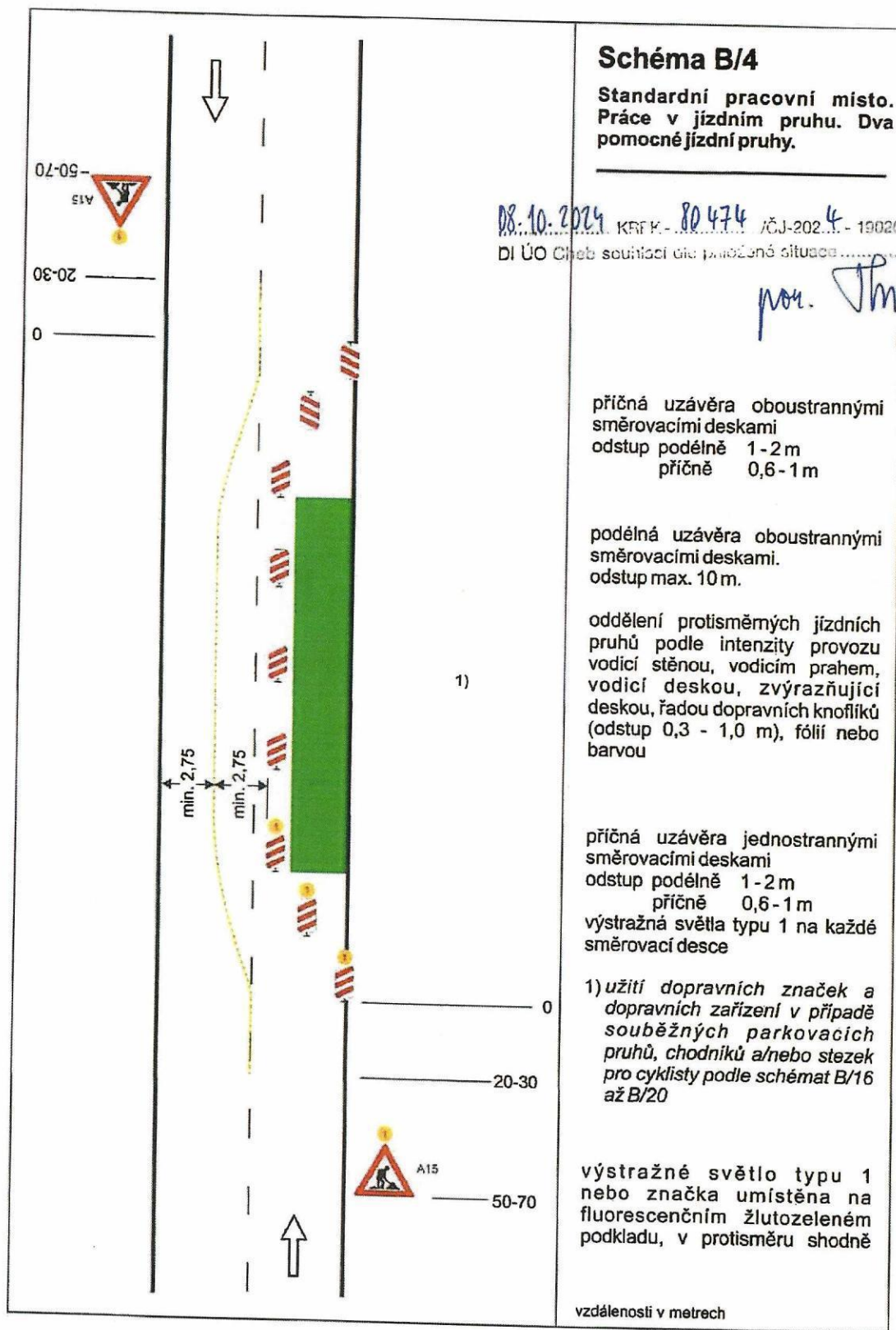
doručení jednotlivě

Krajská správa a údržba silnic Karlovarského kraje, příspěvková organizace, IČ: 709 47 023, Chebská 282,  
356 01 Sokolov; ID datové schránky: 2kdkk64  
navrhovatel



Příloha č. 1 k čj.  
 HVAH 76394/2024  
**MĚSTSKÝ ÚŘAD CHEB**  
 odbor stavební  
 a životního prostředí  
 14. 10. 2024



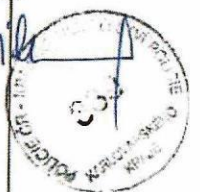


### Schéma B/4

Standardní pracovní místo.  
Práce v jízdním pruhu. Dva  
pomocné jízdní pruhy.

08.10.2024 KRFK-80474 AČJ-2024-190205  
DI ÚO Chob současně dle pracovní situace

por. Jmk



příčná uzávěra oboustrannými  
směrovacími deskami  
odstup podélně 1-2 m  
příčně 0,6-1 m

podélná uzávěra oboustrannými  
směrovacími deskami.  
odstup max. 10 m.

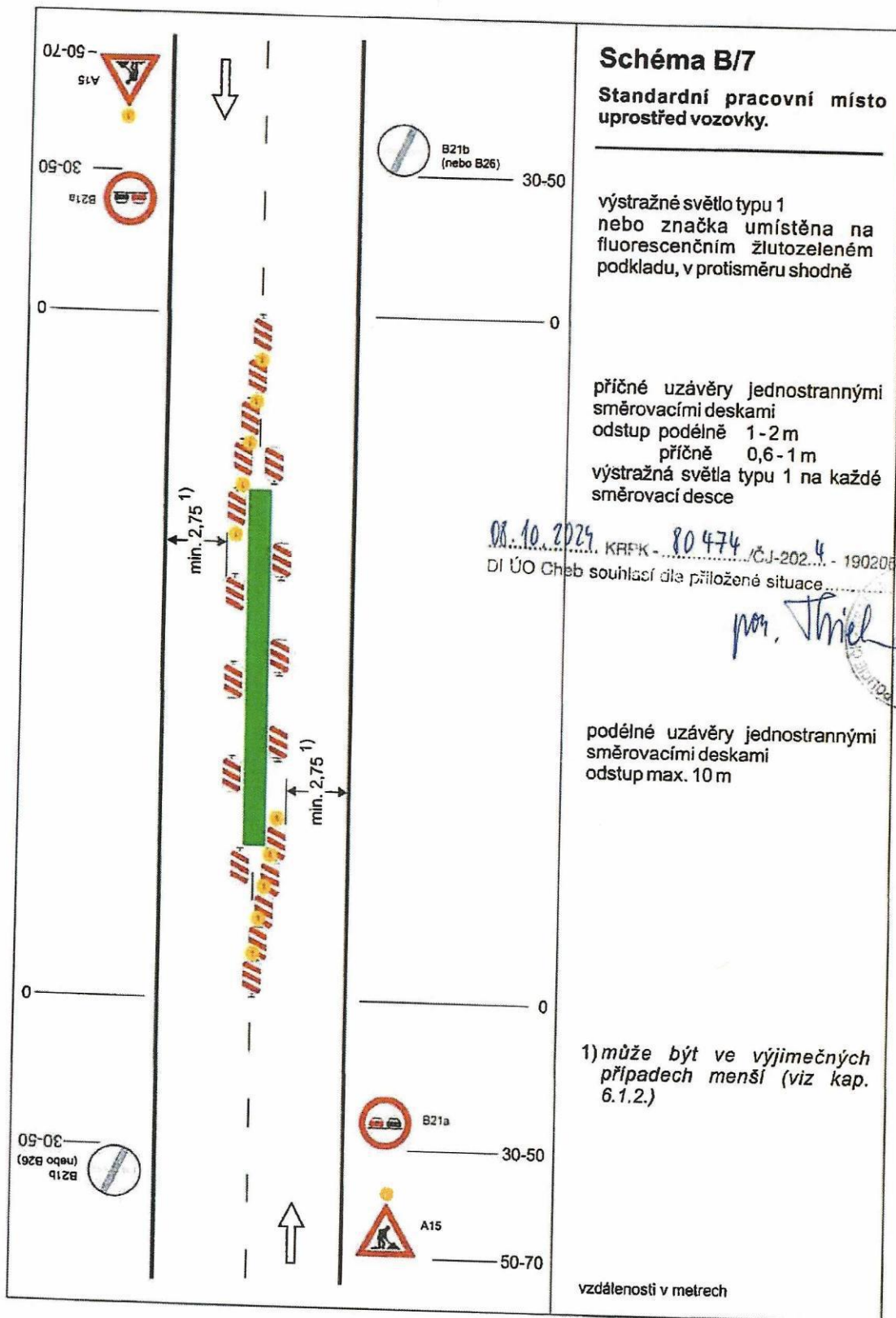
oddělení protisměrných jízdních  
pruhů podle intenzity provozu  
vodící stěnou, vodícím prahem,  
vodící deskou, zvýrazňující  
deskou, řadou dopravních knoflíků  
(odstup 0,3 - 1,0 m), fólií nebo  
barvou

příčná uzávěra jednostrannými  
směrovacími deskami  
odstup podélně 1-2 m  
příčně 0,6-1 m  
výstražná světla typu 1 na každé  
směrovací desce

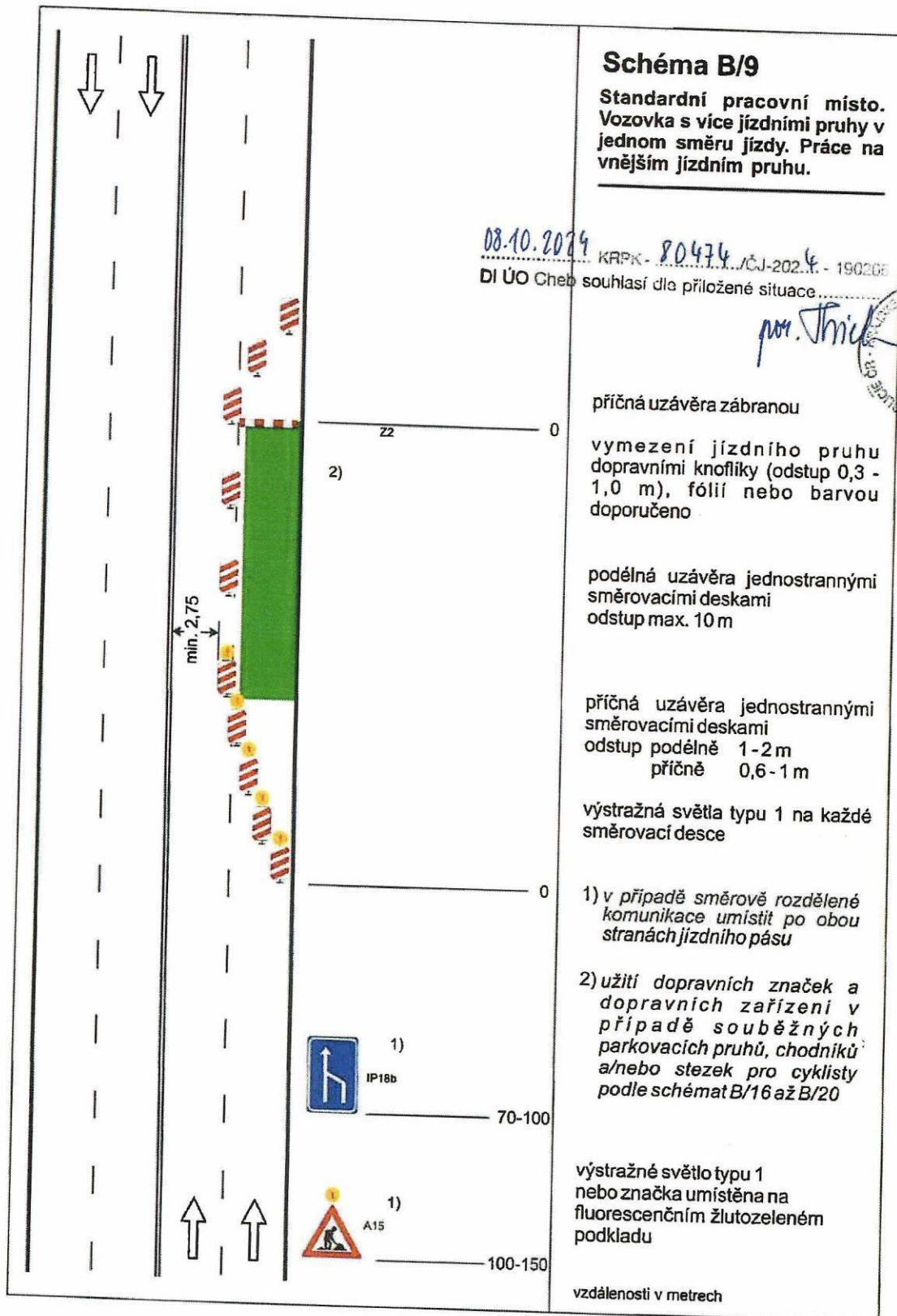
1) užití dopravních značek a  
dopravních zařízení v případě  
souběžných parkovacích  
pruhů, chodníků a/nebo stezek  
pro cyklisty podle schémat B/16  
až B/20

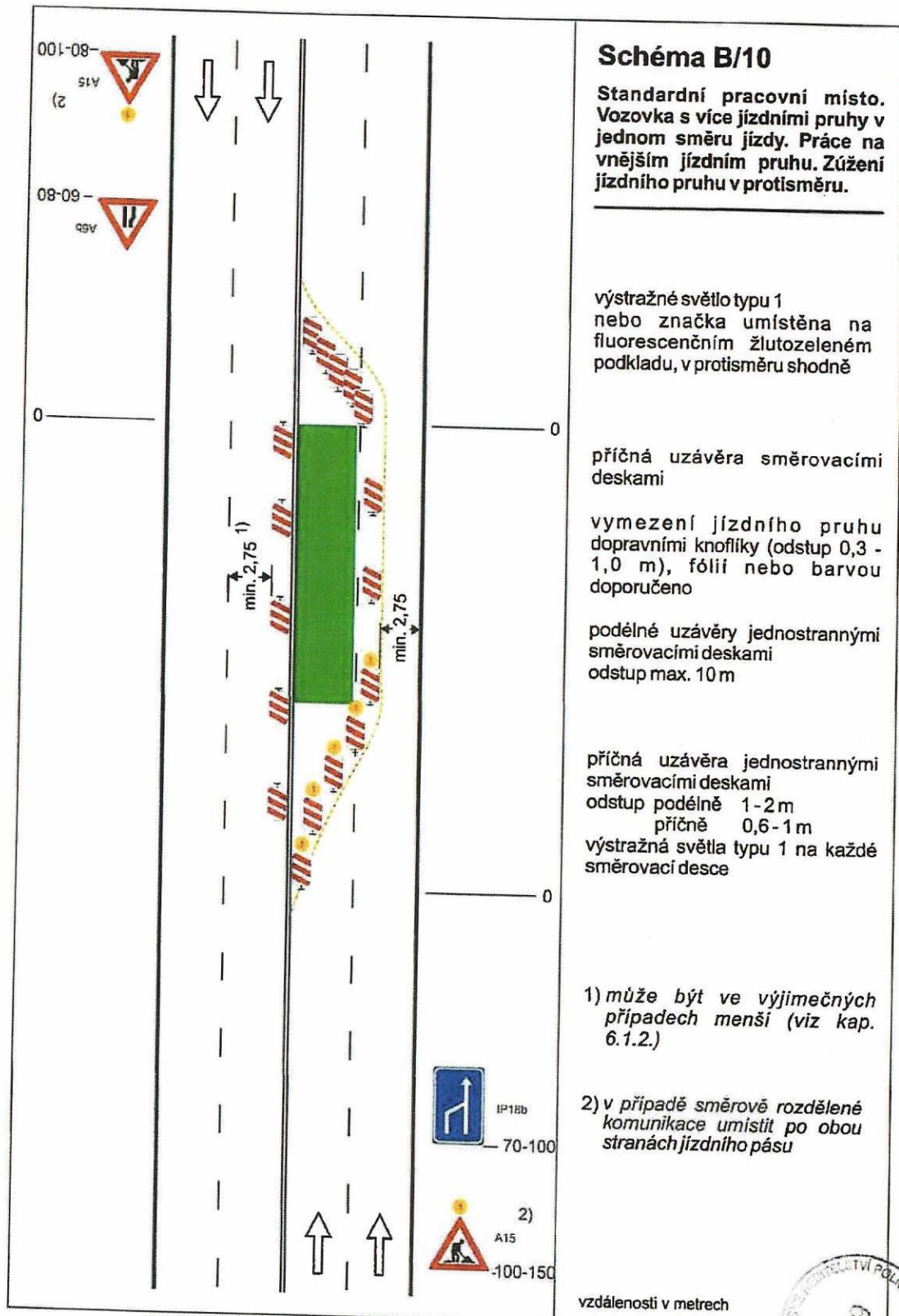
výstražné světlo typu 1  
nebo značka umístěna na  
fluorescenčním žlutozeleném  
podkladu, v protisměru shodně

vzdálenosti v metrech



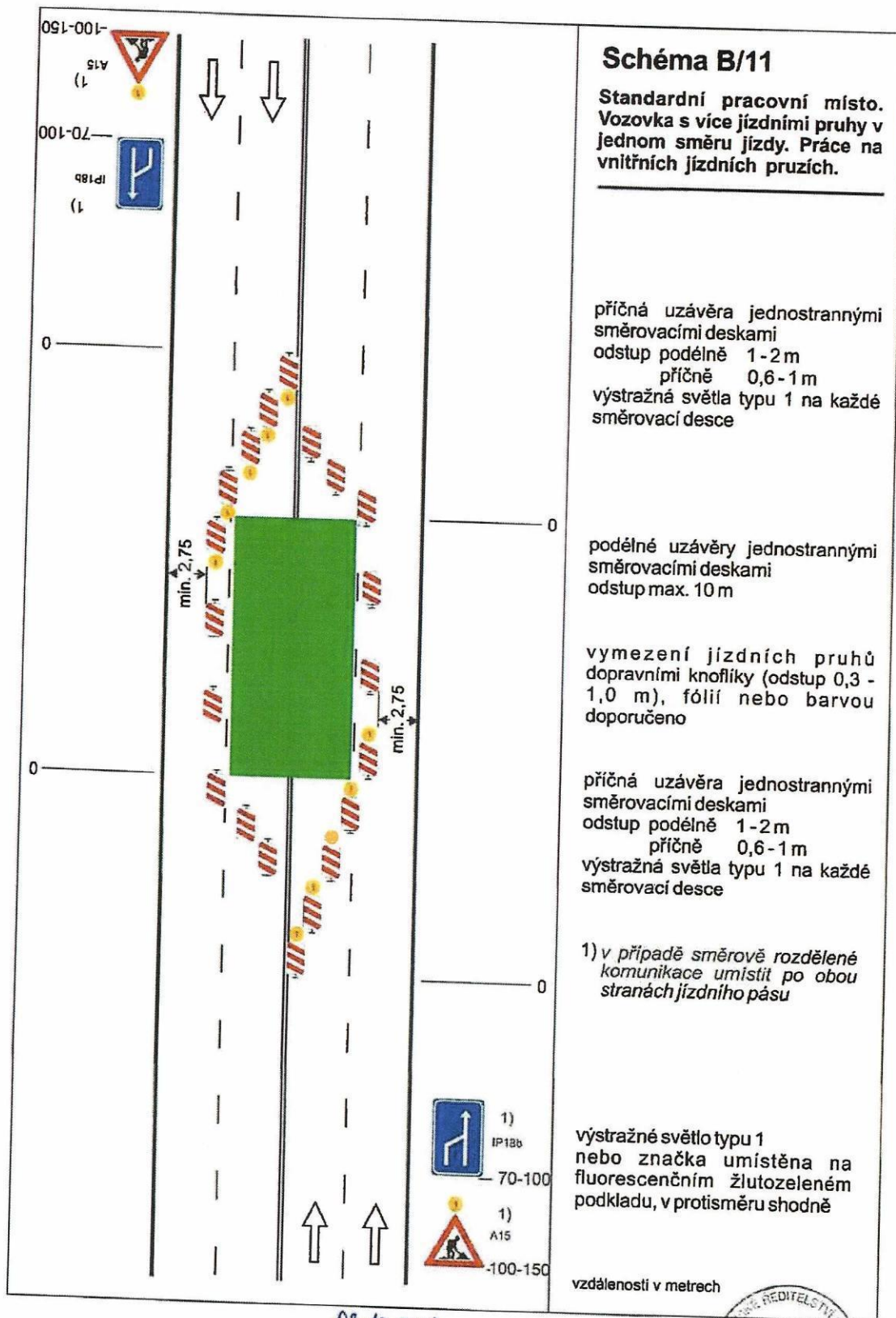






08.10.2024 KAPK-80474/01-2024-190206  
 DI ÚO Cheb souhlasí dle přiložené situace

pro. J. Měch TP 66/2015



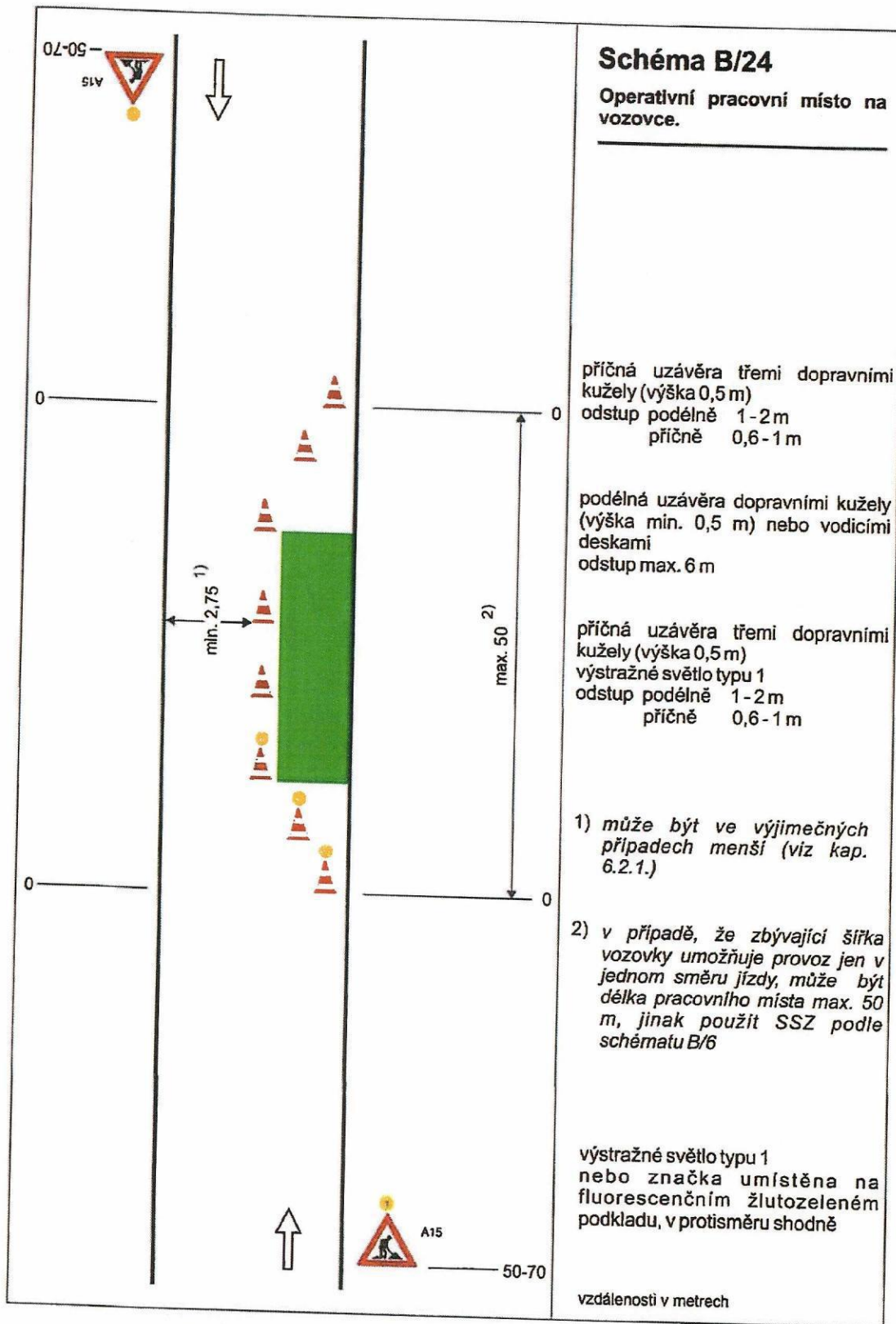
08.10.2024 KRPK 80474 / CJ-202.4 - 190206  
 DI ÚO Cheb souhlasí dle příložené situace



mm. Jmel



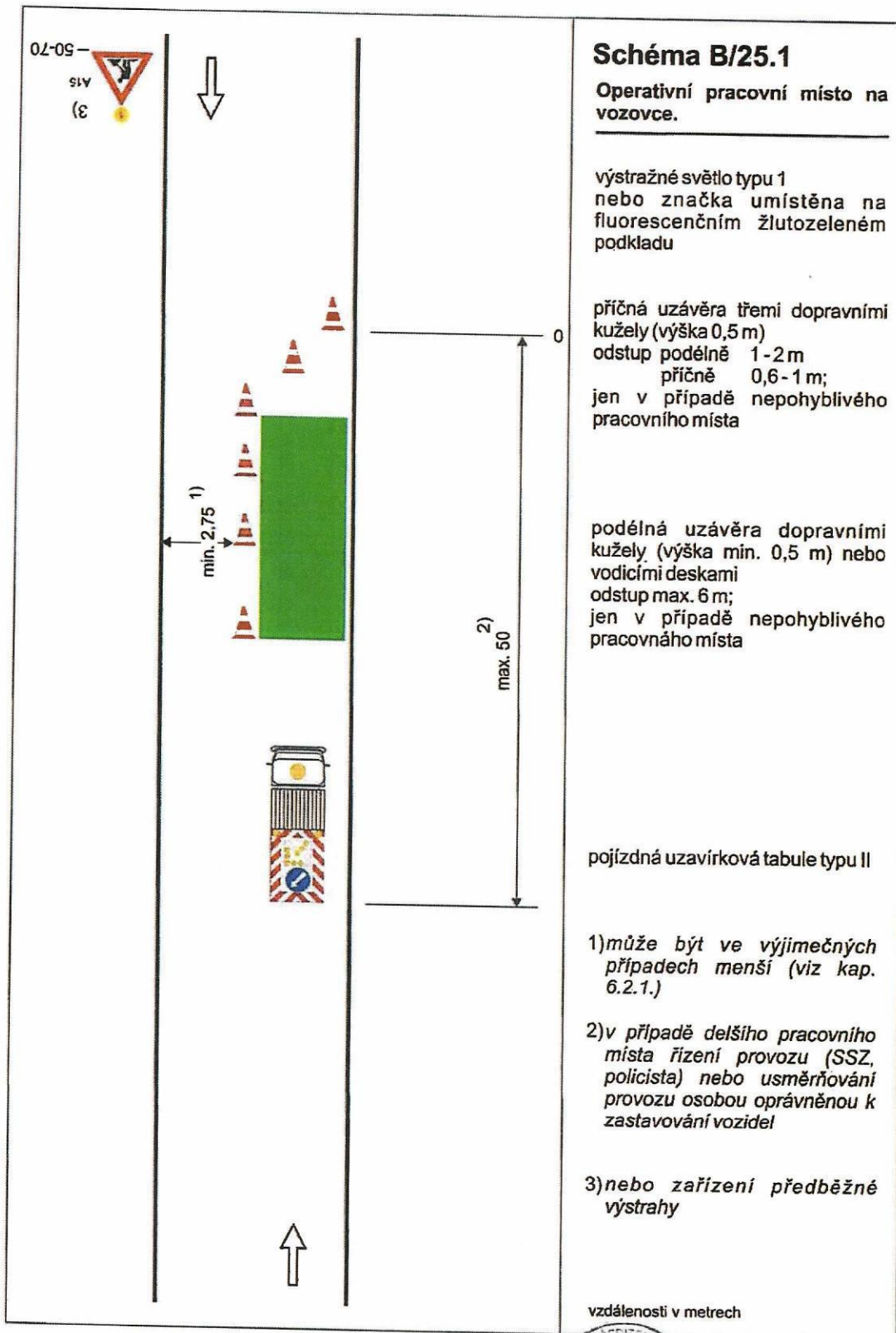




08.10.2024... 80 474... 190206  
DI ÚO Cheb souhlasí se přiloženou situací...

por. Vrhel



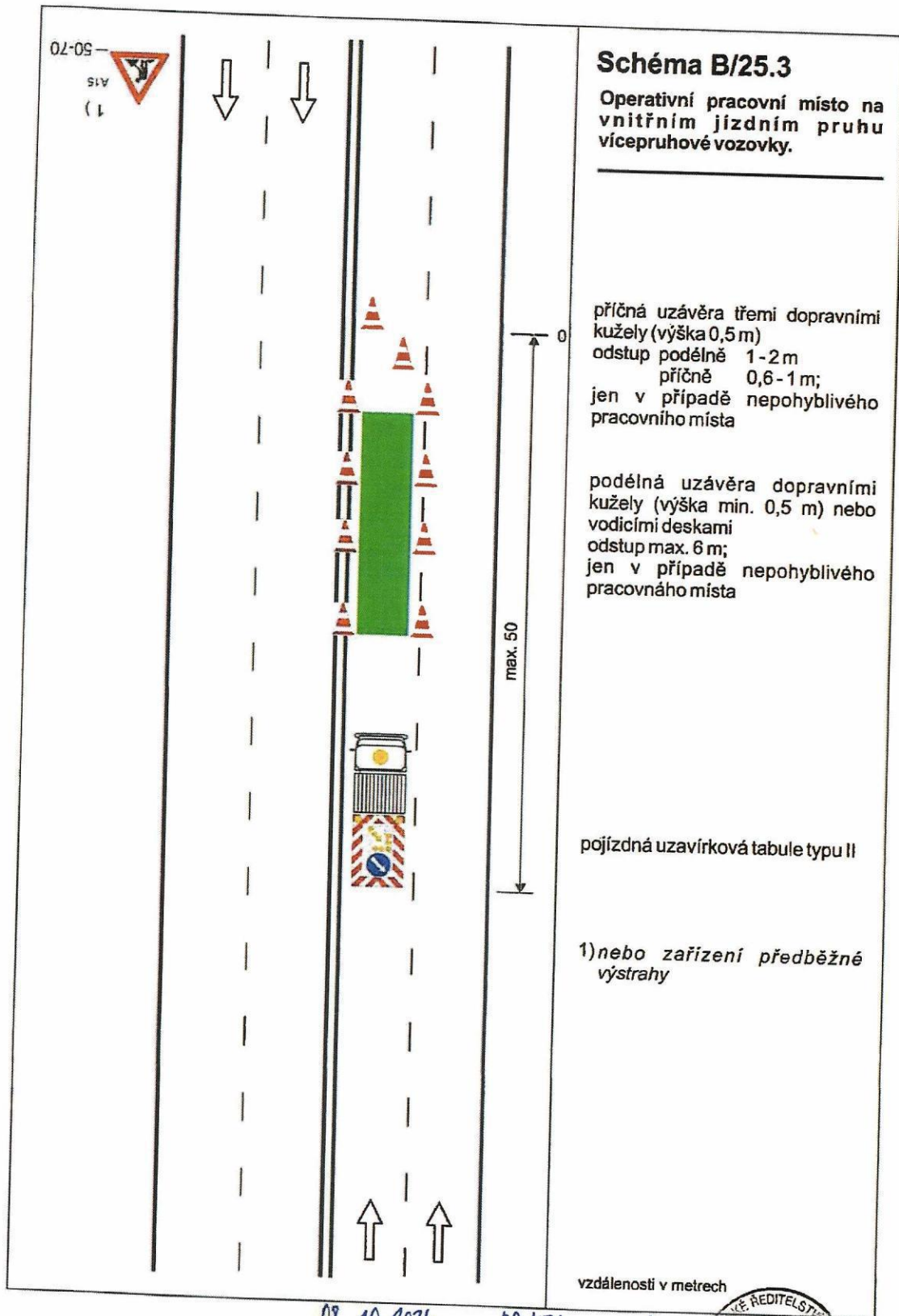


01.10.2024 KPP: 80 474 / ČJ-202.4-190206  
DI ÚO Cheb souhlasí s tímto přechodnou situací

pro. Thiel  
339  
POLICE

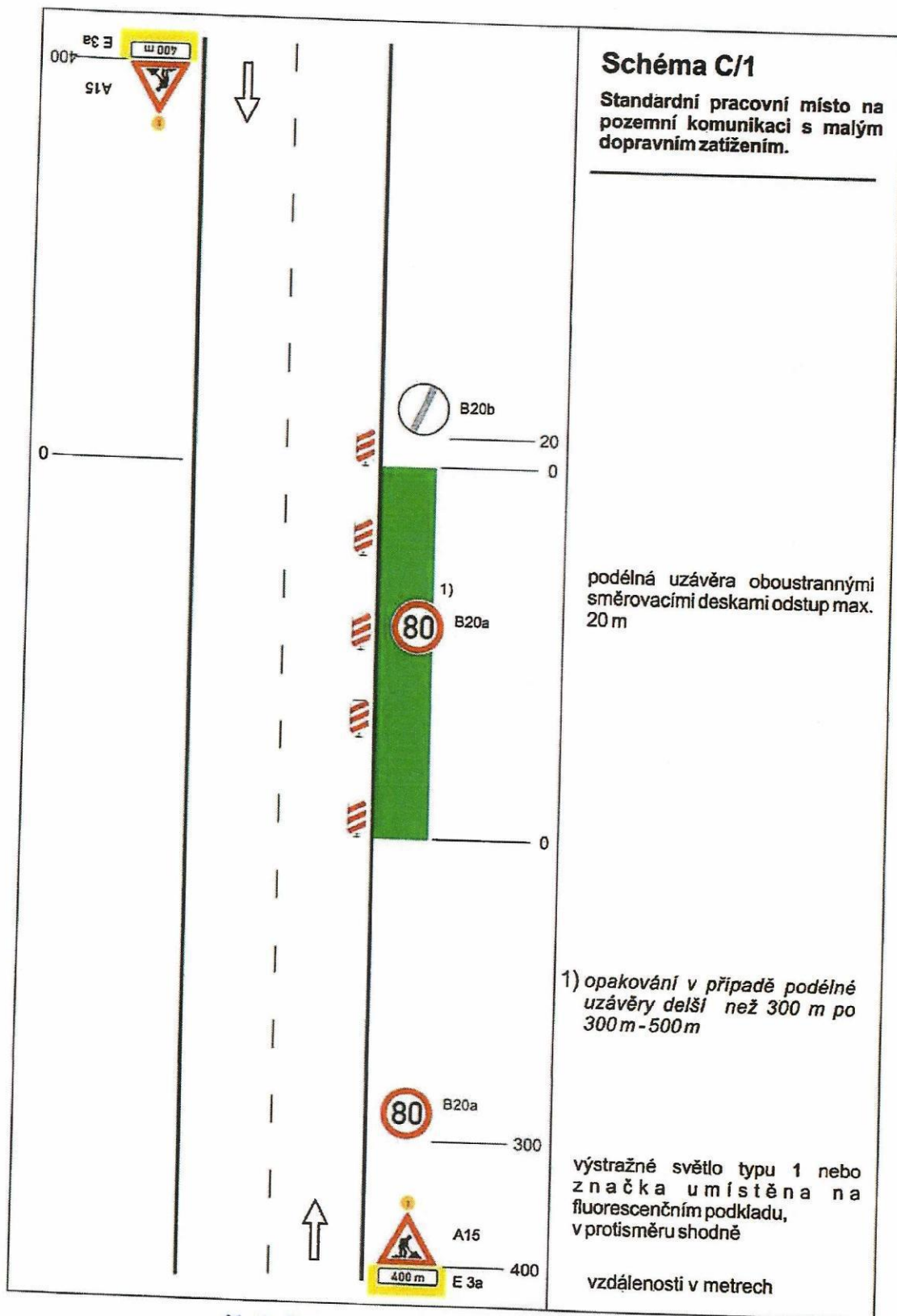






07.10.2024 80 474 / CJ-202.4 - 19  
DI ÚO Cheb souhlasí dle přiložené situace




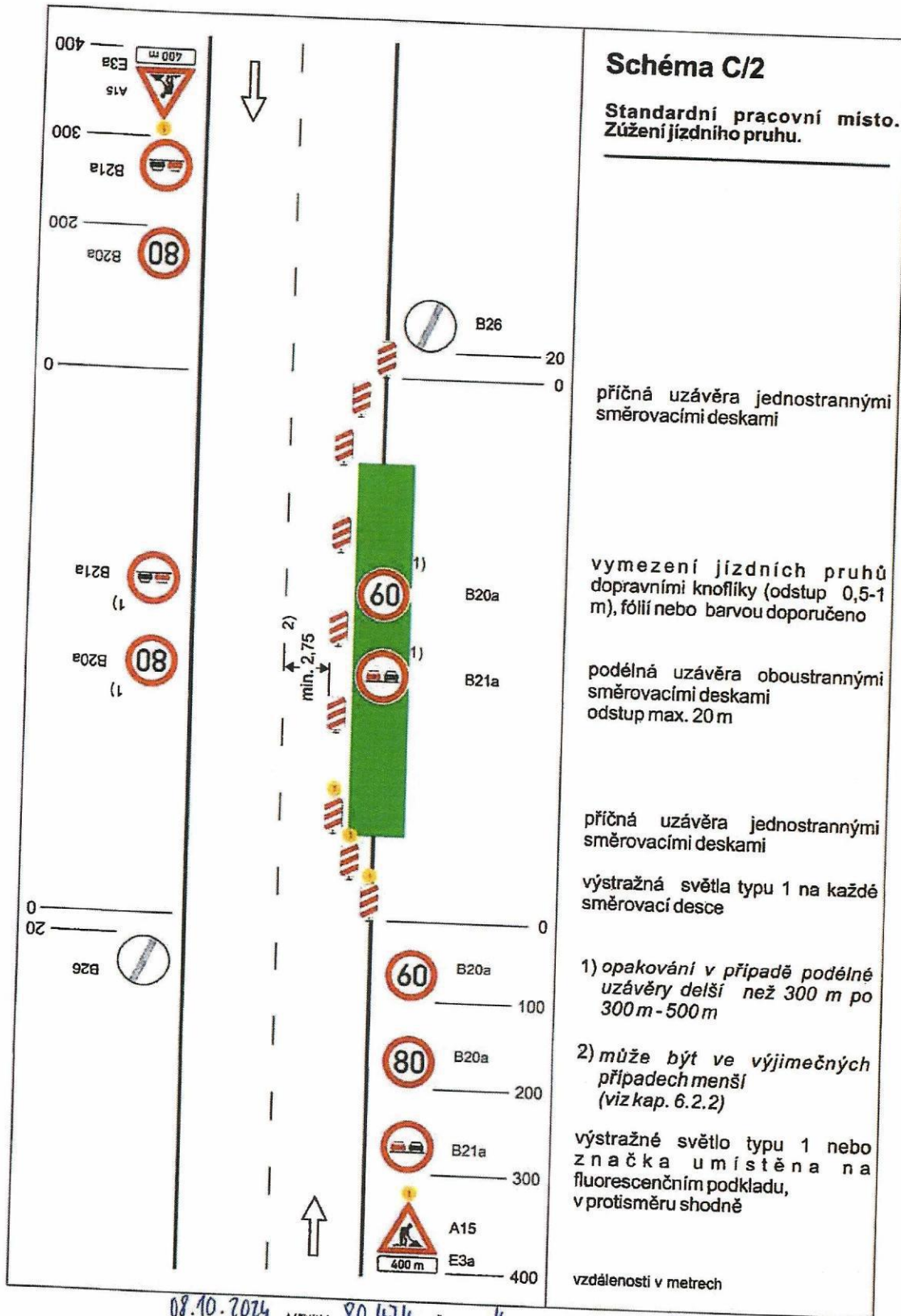


08.10.2024, PRK 80 474, ČJ-2024 - 190206  
DI ÚO Cheb souhlasí dle přiložené situace

pos. J. Mělník  


Příloha č. 2 Řej:  
 MČA 96399/2024  
**MĚSTSKÝ ÚŘAD CHEB**  
 odbor stavební  
 a životního prostředí

14. 10. 2024  


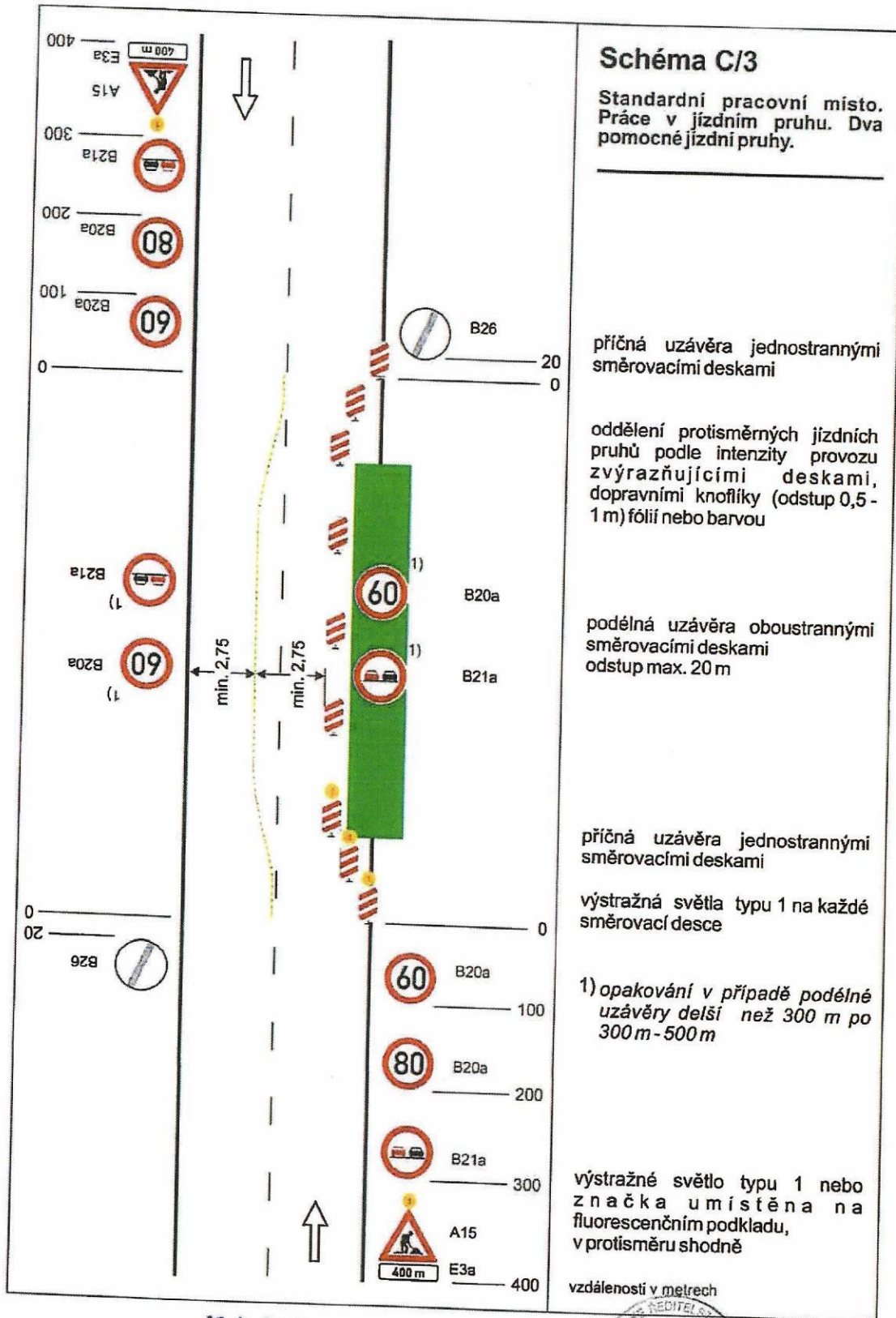


08.10.2024... 80 474 / CJ-202...f. - 190203

DI ÚO Cheb souhlasí dle přiložené situace

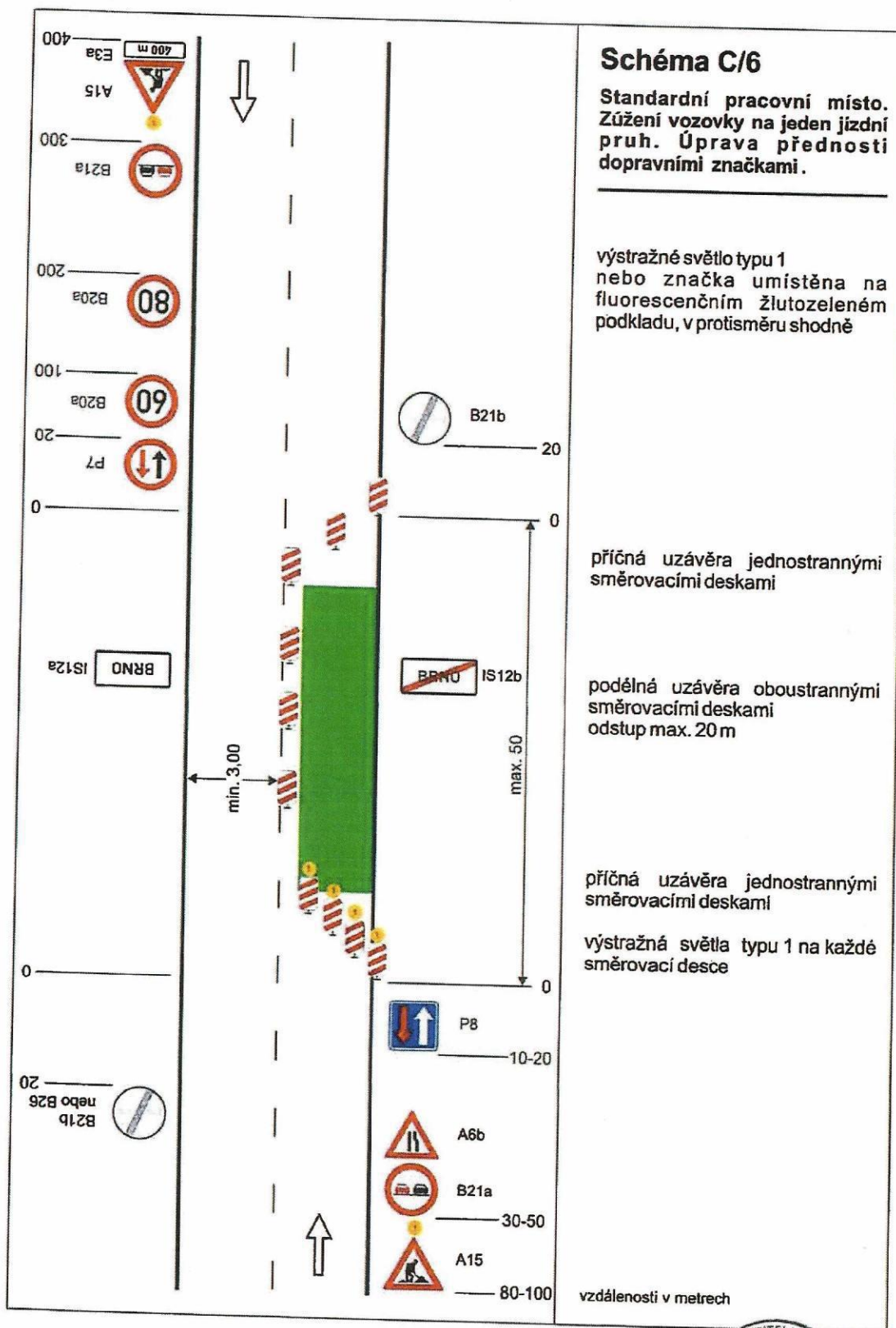
*pos. J. Miel*





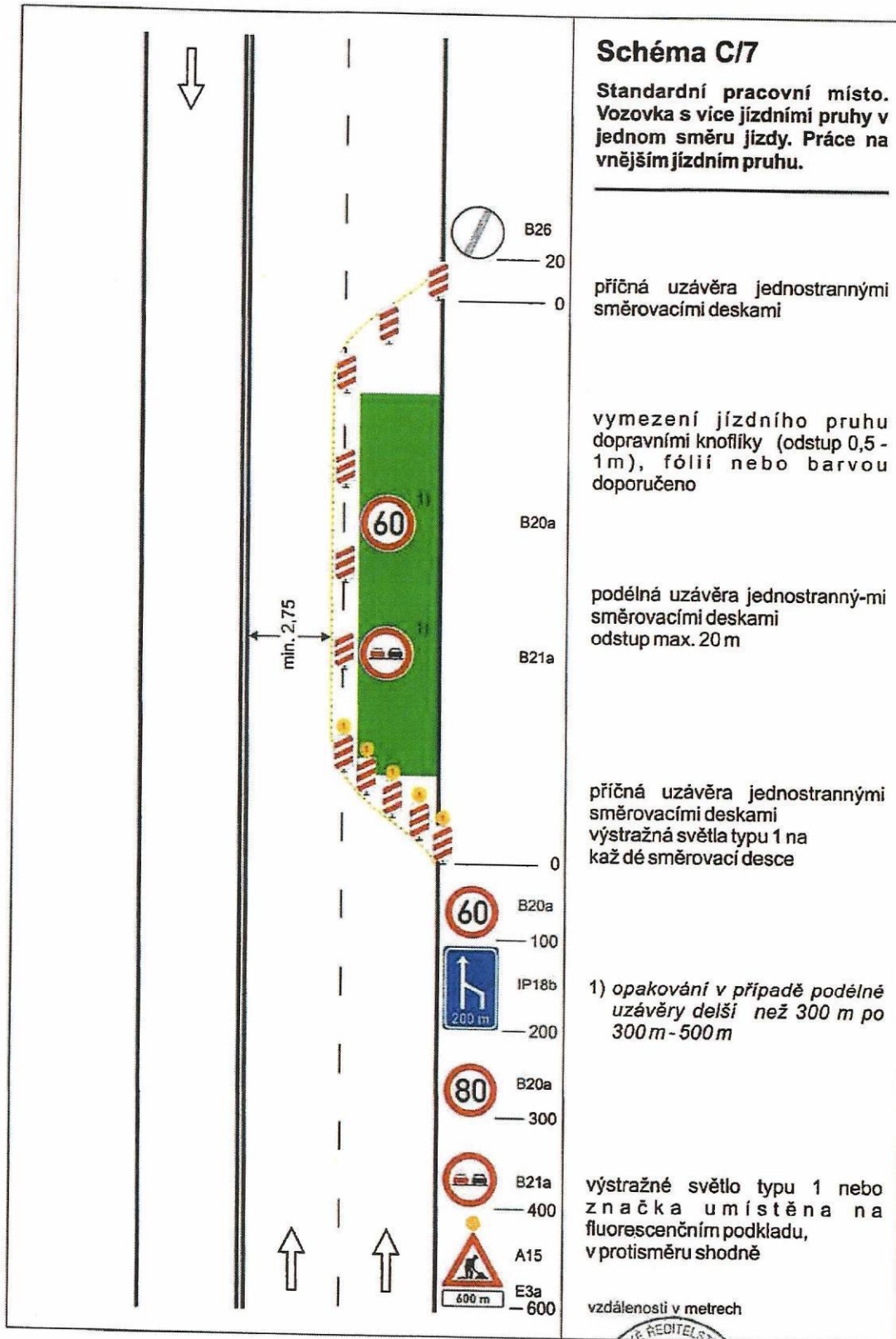
08.10.2014 80 474 175J-202.1 - 19024  
DI ÚO Cheb souhlasí s přílohou situace

389  
Městský úřad Cheb  
Ředitelství policie  
Křižovatkové oddělení  
Křižovatkové oddělení  
Křižovatkové oddělení

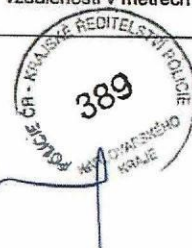


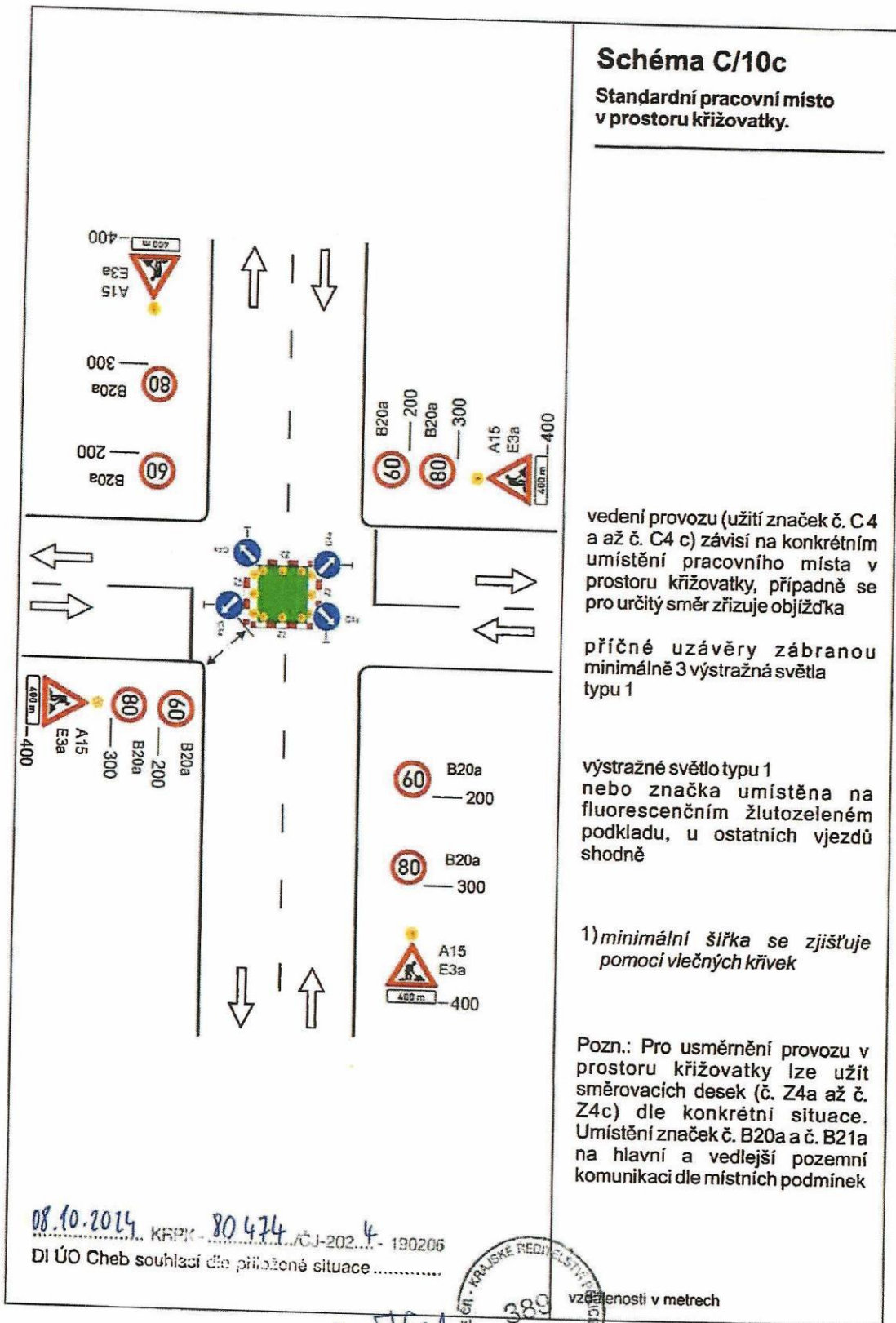
08.10.2024 13:20 80 474 / 5J-2024 - 190206  
 Di ÚO Cheb souhlasí dle přiložené situace

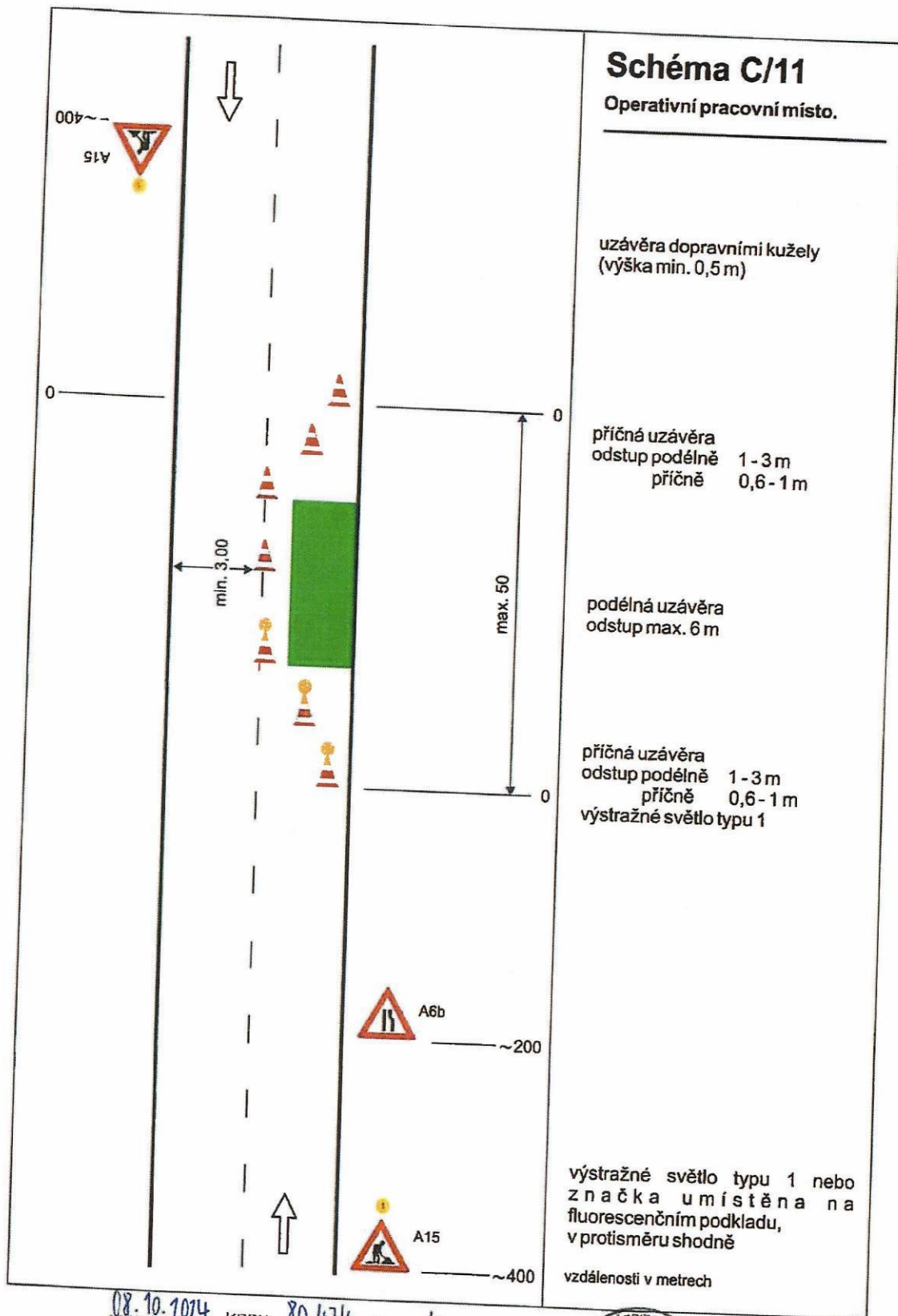




08.10.2024 KPPK - 80 474 / ČJ-202.4 - 190208  
 DI ÚO Gheg součástí dle přiložené situace





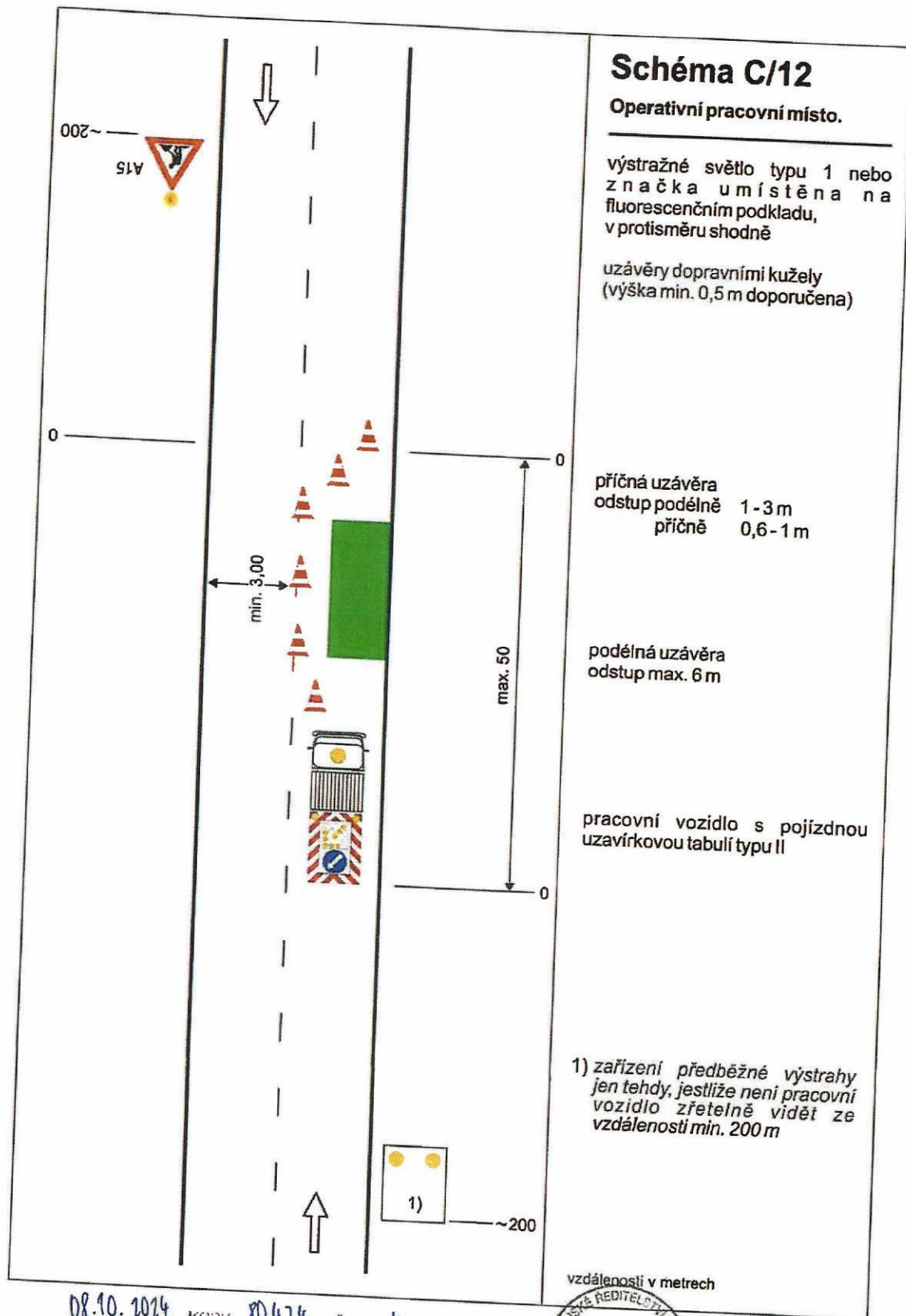


08.10.2024... KRPK - 80 474... 100-202... - 190206  
DI ÚO Cheb souhlasí dle příložené situace

*Mr. Thiel*



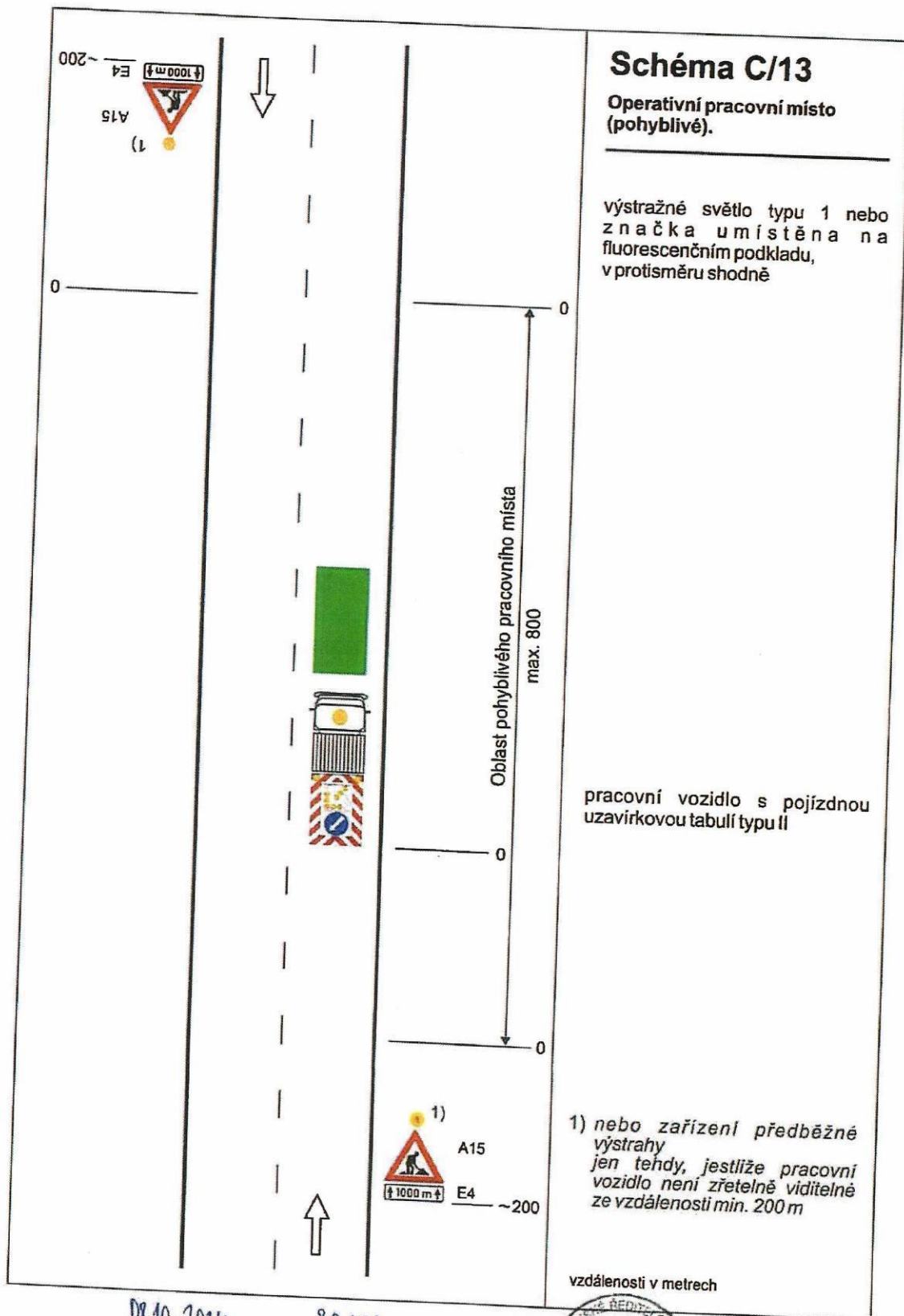




08.10.2024... KPRK - 20474.../ČJ-2024 - 190206  
DI ÚO Cheb souhlasí s přičleněné situace...

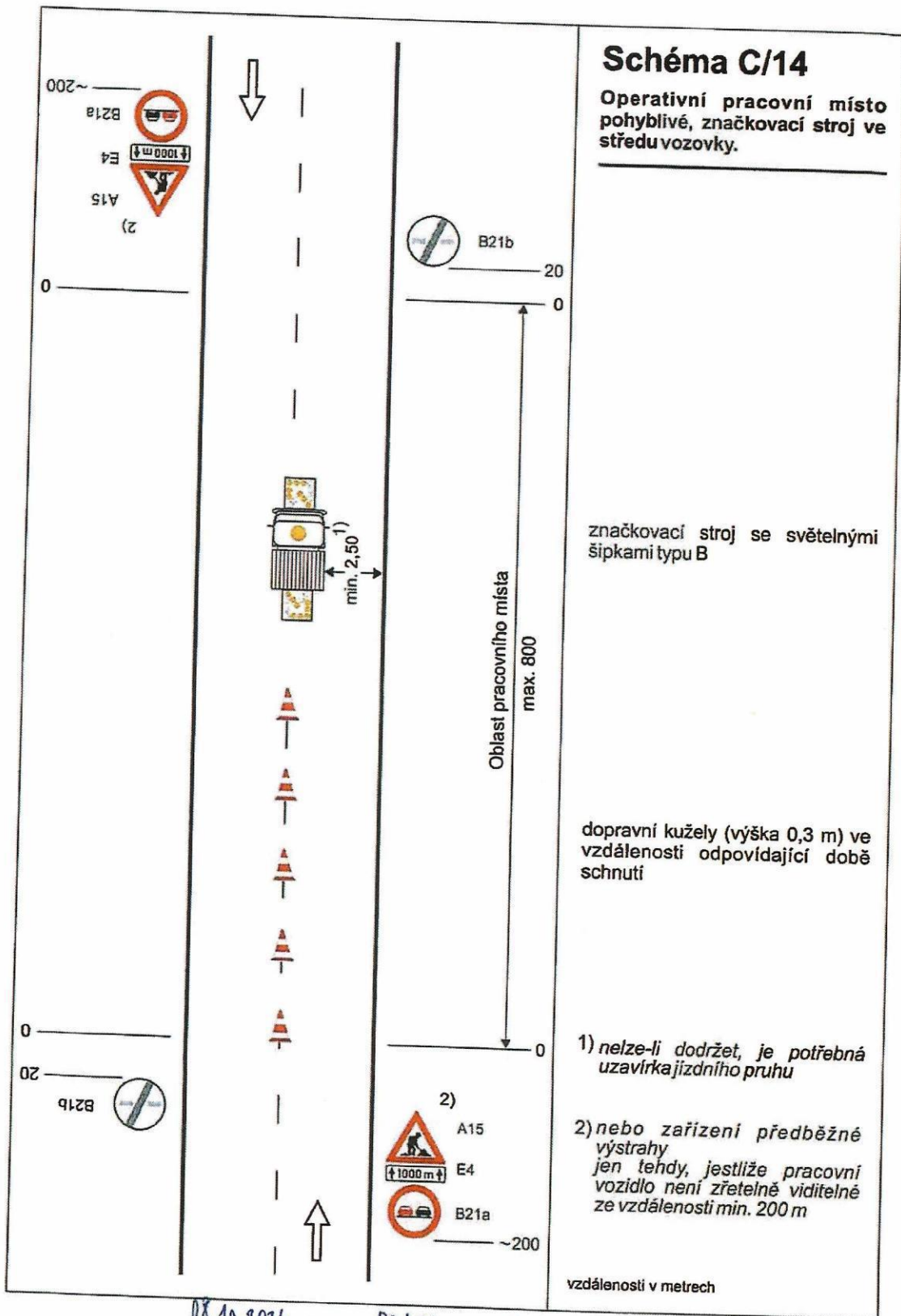
Mr. Jmel



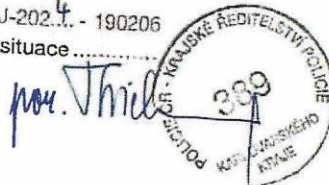


08.10.2014... KČP... 80474... 01-202.4 - 190206  
DI ÚO Cheb souhlasí s tímto pracovním místem.

mu. Mil...  
POLICE  
339



08.10.2024... KRPK - 80 474 / CJ-2024 - 190206  
 DI ÚO Cheb souhlasí dle přiložené situace



Výsrava výtlučů za použití turbomechanizmů – označení pracovního místa, práce v obci:

A15 – 50m

B21a – 30m

A17+A8+E4 – 10m

B26

B26

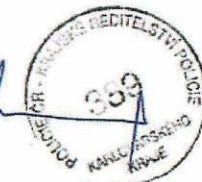
A17+A8+E4 – 10m

B21a – 30m

A15 – 50m

08.10.2024 KRPK- 80 474 / 10J-202.4 - 190206  
DI ÚO Cheb souhlasí sio přiložené situace.....

pm. J. Miel



Pokud je v opravovaném úseku plná středová čára, která sama o sobě zakazuje předjíždění, je možné PDZ B21a vynechat.

PDZ by mělo být po každé křižovatce zopakováno, platnost PDZ, pokud nebude v daném úseku křižovatka je 2km. Po té je nutné značení rovněž zopakovat (obnovit)

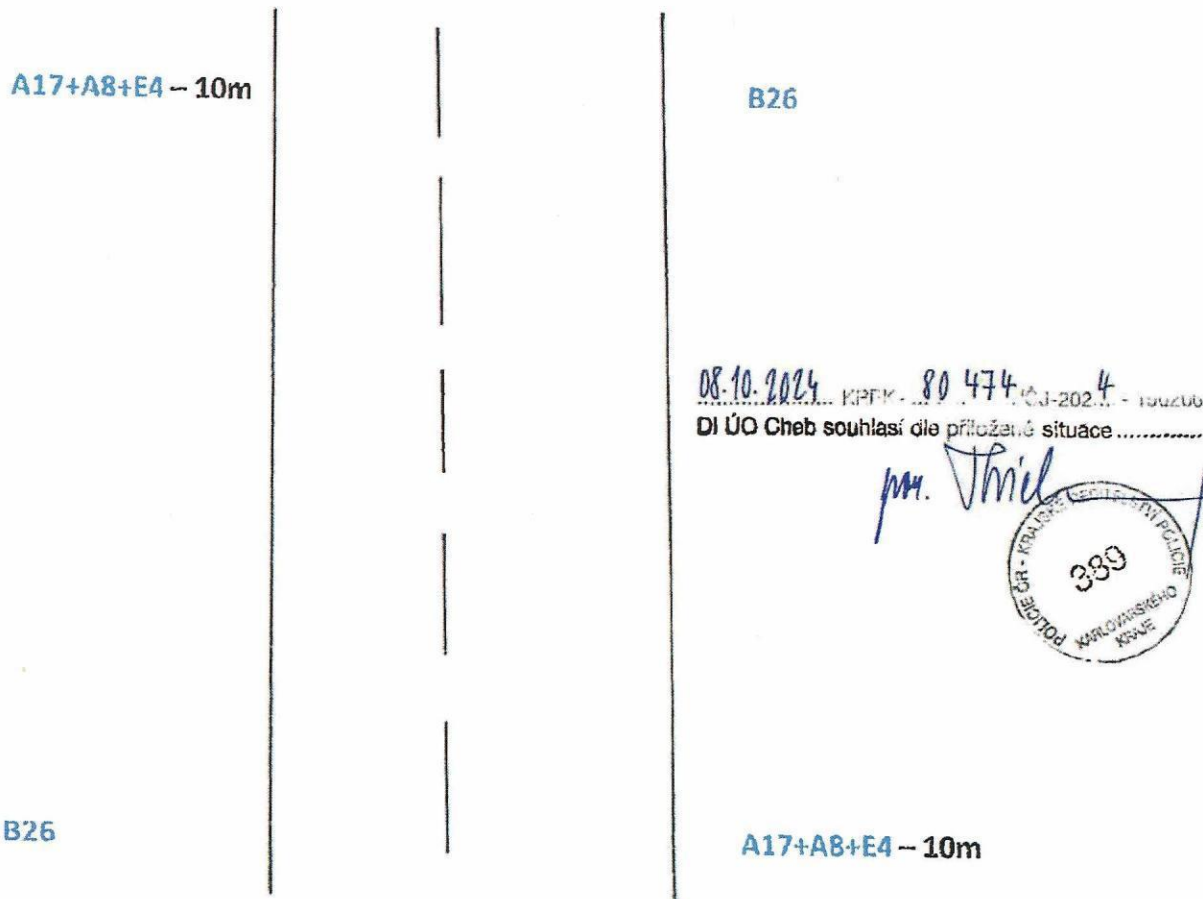
Příloha č. 3 k új:  
404. 963 99 / 2024  
MĚSTSKÝ ÚRAD CHEB  
odbor stavební  
a životního prostředí

17. 10. 2024

10

Výsrava vozovek za použití turbomechanizmů – označení pracovního místa po skončení prací.

Práce v obci:



PDZ by mělo být po každé křižovatce zopakováno, platnost PDZ, pokud nebude v daném úseku křižovatka je 2km. Po té je nutné značení rovněž zopakovat (obnovit)

Výsrava výtluků za použití turbomechanizmů – označení pracovního místa, práce mimo obec:

A15 – 300m

B20a 70 + B21a – 200m

B20a 50 – 100m

A17+A8+E4 – 20m

B26

08.10.2024 KRPK - 80 474 / CJ-2024 - 190206  
DI ÚO Cheb souhlasí dle přiložené situace.....

pro. J. Thiel



A17+A8+E4 – 20m

B20a 50 – 100m

B20a 70 + B21a – 200m

B26

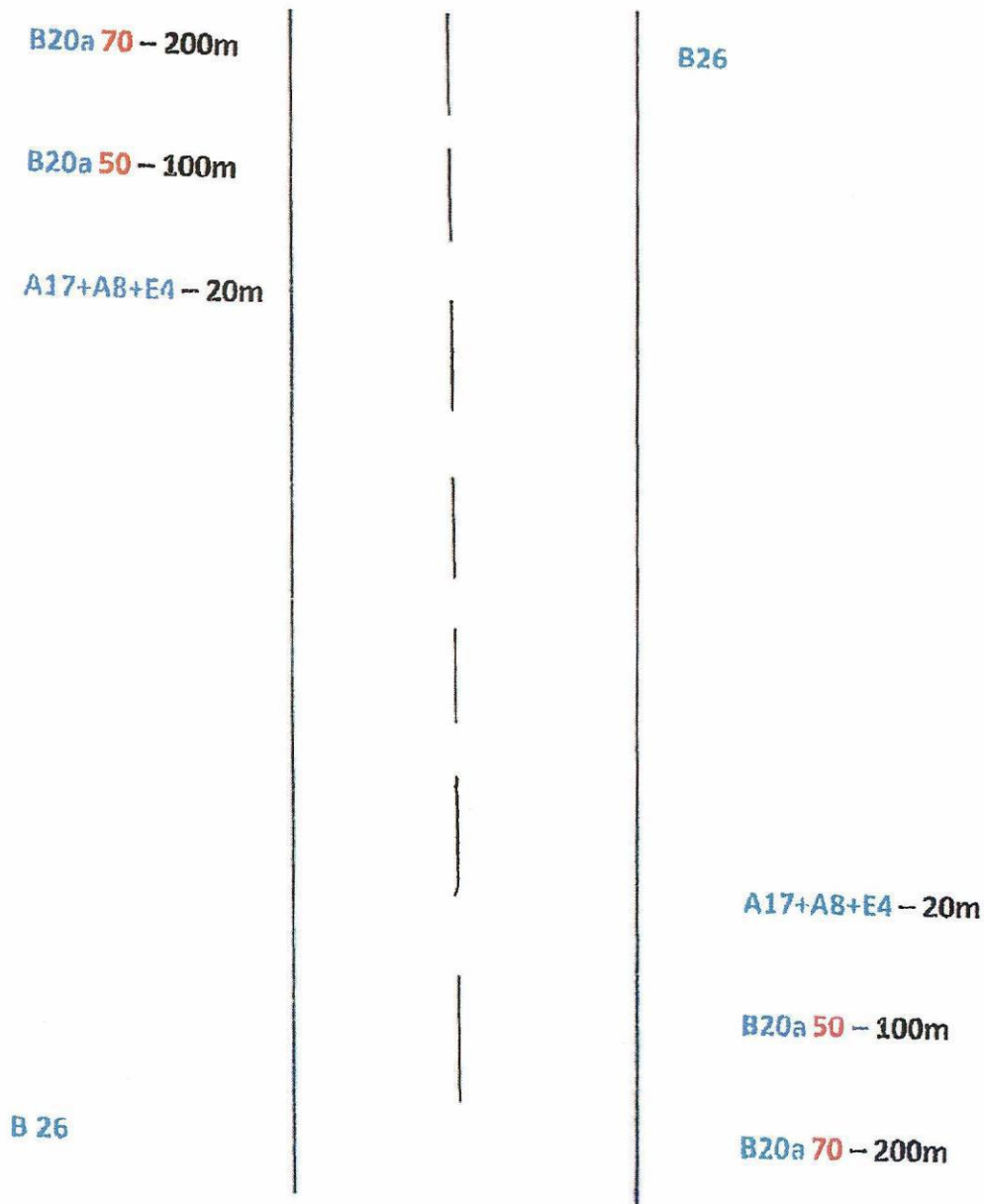
A15 – 300m

Pokud je v opravovaném úseku plná středová čára, která sama o sobě zakazuje předjíždění, je možné PDZ B21a vynechat.

PDZ by mělo být po každé křižovatce zopakováno, platnost PDZ, pokud nebude v daném úseku křižovatka je 2km. Po té je nutné značení rovněž zopakovat (obnovit)

Výsrava vozovek za použití turbomechanizmů – označení pracovního místa po skončení prací.

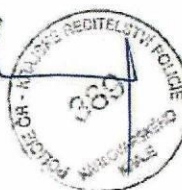
Práce mimo obec:



PDZ by mělo být po každé křižovatce zopakováno, platnost PDZ, pokud nebude v daném úseku křižovatka je 2km. Po té je nutné značení rovněž zopakovat (obnovit)

~~OK 10.2021 KAPK - 80 474 / CJ-202.4 - 190206~~  
BI ÚO Obes souhlasí dle přiložené situace

pm. J. Hrubý



Kosení travních porostů – PDZ v obci:

Vozidlo opatřeno majákem a světelnou šipkou, nebo světelnou rampou

( podle TP 66 )

A15 + E4 2km + E13

(kosení travních porostů)

B 26

B 26

A15 + E4 2km + E13

(kosení travních porostů)

08.10.2024 KRPK-80474/ČJ-2024-190206

DI ÚO Cheb souhlasí dle přiložené situace



PDZ by mělo být po každé křižovatce zopakováno, platnost PDZ, pokud nebude v daném úseku křižovatka je 2km. Po té je nutné značení rovněž zopakovat (obnovit)

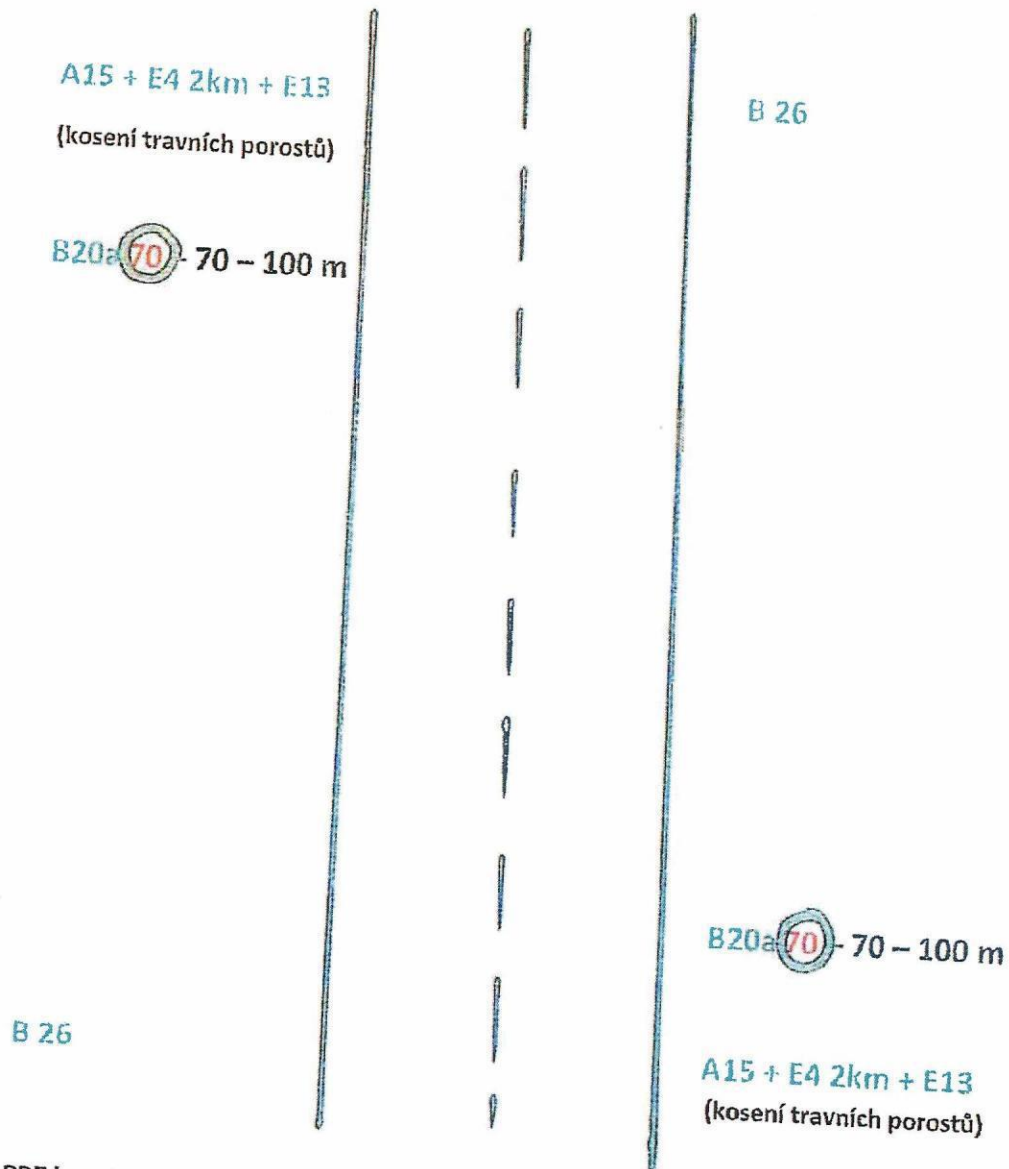
Příloha č. 4 RČJ  
MUCH 96399/2024  
MĚSTSKÝ ÚŘAD CHEB  
odbor stavební  
a životního prostředí

14. 10. 2024



Kosení travních porostů – PDZ mimo obec:

Vozidlo opatřeno majákem a světelnou šipkou, nebo světelnou rampou  
( podle TP 66 )



PDZ by mělo být po každé křižovatce zopakováno, platnost PDZ, pokud nebude v daném úseku křižovatka je 2km. Po té je nutné značení rovněž zopakovat (obnovit)

08.10.2024 KRPK - 80 4 74 TČJ-202 4- 190206

DI ÚO Cheb souhlasí dle přiložené situace

pro. J. Mě  
POLICEJ ČR  
Městské předtelství policie  
Karlovarského úje  
KRBNE